

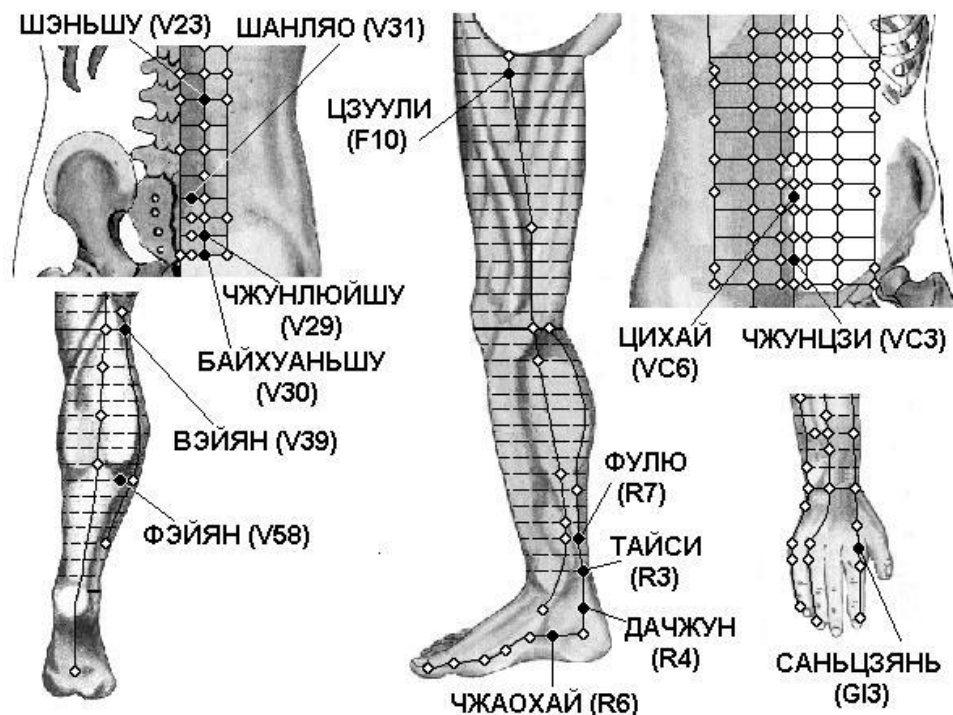
Заболевания мочеполовой системы

www.eledia.ru

Оглавление

Анурия	2
Аспермия	4
Боль в области полового члена	6
Гонорея	8
Грыжа мошоночная, паховая, бедренная.....	10
Импотенция. Поллюция	11
Капающее мочеиспускание	14
Непроходимость мочи (спазм и паралич мочевого пузыря)	15
Простатит	16
Нефрит, гематурия	17
Ночной энурез	19
Орхит, воспаление придатка семенной железы	21
Полиурия.....	23
Фригидность	25
Функциональное бесплодие	26
Цистит.....	27
Эпидидимит.....	29

АНУРИЯ



Спина

V23 Шэнь-шу на 1,5 цуня кнаружи от места иод остистым отростком III поясничного позвонка.

V29 Чжун-люй-шу на 1,5 цуня кнаружи от места под остистым отростком III крестцового позвонка.

V30 Бай-хуань-шу на 1,5 цуня кнаружи от места под остистым отростком IV крестцового позвонка.

V31 Шан-ляо в Т крестцовом отверстии.

Грудь

VC3 Чжун-цзи на передней срединной линии, на 4 цуня ниже пупка, на 1 цунь выше верхнего края лобкового симфиза.

VC6 Ци-хай на передней срединной линии, на 1,5 цуня ниже пупка.

Рука

G13 Сань-цзянь при слегка согнутой в кулак кисти на лучевой стороне указательного пальца, во впадине кзади от пястно-фалангового сустава.

Нога

R3 Тай-си в углублении между медиальной лодыжкой и пяточным сухожилием.

R4 Да-чжун на 0,5 цуня книзу и кзади от точки Тай-си R.3, спереди от места прикрепления пяточного сухожилия к пяточной кости.

R6 Чжао-хай в углублении у нижнего края медиальной лодыжки.

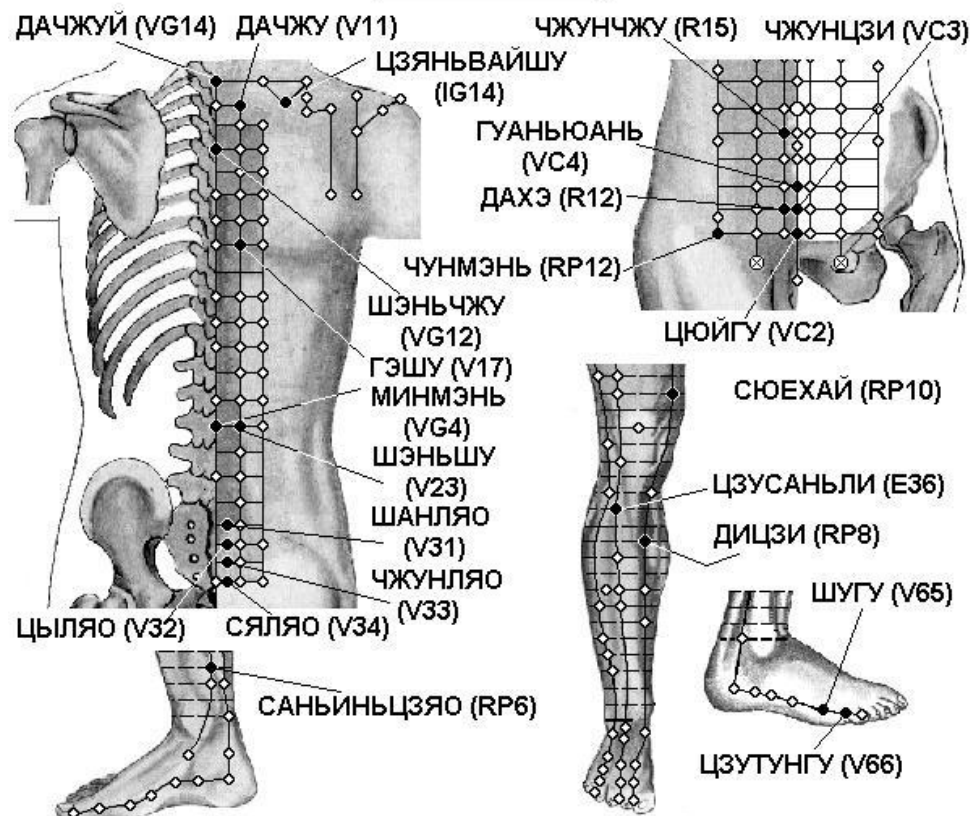
R7 Фу-лю на 2 цуня прямо вверх от точки Тай-си R.3, у переднего края пяточного сухожилия.

F10 Цзу-у-ли на 3 цуня прямо вниз от точки Ци-чун E.30, у наружного края длинной приводящей мышцы бедра.

V39 Вэй-ян на наружном крае подколенной складки, с внутреннего края сухожилия двуглавой мышцы бедра.

V58 Фэй-ян на 7 цуней прямо кверху от точки Кунь-лунь V.60.

АСПЕРМИЯ



Спина

VG4 Мин-мэнь под остистым отростком II поясничного позвонка.

VG12 Шэнь-чжу под остистым отростком III грудного позвонка.

VG14 Да-чжуй под остистым отростком VII шейного позвонка.

V11 Да-чжу на 1,5 цуня кнаружи от места под остистым отростком I грудного позвонка.

V17 Гэ-шу на 1,5 цуня кнаружи от места под остистым отростком VII грудного позвонка.

V23 Шэнь-шу на 1,5 цуня кнаружи от места под остистым отростком III поясничного позвонка.

V31 Шан-ляо в Т крестцовом отверстии.

V32 Цы-ляо во II крестцовом отверстии.

V33 Чжун-ляо в III крестцовом отверстии.

V34 Ся-ляо в IV крестцовом отверстии.

IG14 Цзянь-вай-шу на 3 цуня снаружи от места под остистым отростком I грудного позвонка.

Грудь

VC2 Цюй-гу на передней срединной линии, на 5 цуней ниже пупка, в середине верхнего края лобкового симфиза.

VC3 Чжун-цзи на передней срединной линии, на 4 цуня ниже пупка, на 1 цунь выше верхнего края лобкового симфиза.

VC4 Гуань-юань на передней срединной линии, на 3 цуня ниже пупка.

R12 Да-хэ на 0,5 цуня снаружи от точки Чжун-цзи VC.3, расположенной на 4 цуня ниже пупка.

R15 Чжун-чжу на 0,5 цуня снаружи от точки Инь-цзяо VC.7, расположенной на 1 цунь ниже пупка.

RP12 Чун-мэнь на паховой складке на уровне верхнего края лобкового симфиза, на 3,5 цуня снаружи от точки Цюй-гу VC.2.

Нога

RP6 Сань-инь-цзяо на 3 цуня выше вершины медиальной лодыжки, у заднего края медиальной поверхности большеберцовой кости.

RP8 Ди-цзи у заднего края внутренней поверхности большеберцовой кости, на 3 цуня ниже точки Инь-лин-цюань RP.9.

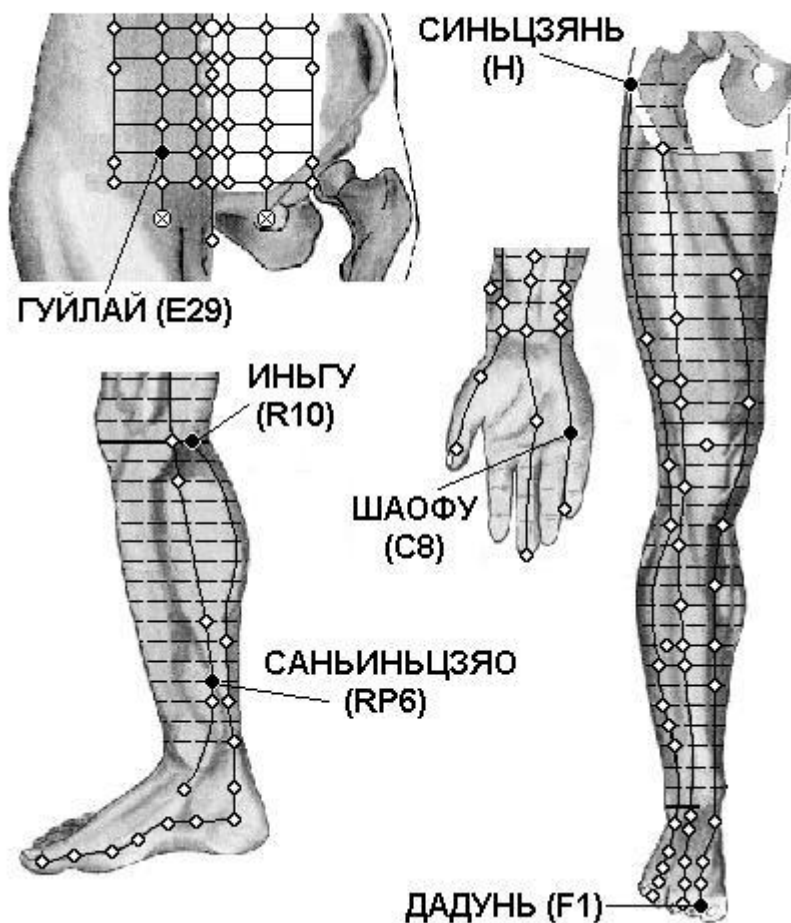
RP10 Сюэ-хай при согнутой в коленном суставе ноге на 2 цуня выше верхнего внутреннего края надколенника, в месте возвышения медиальной головки четырехглавой мышцы бедра.

E36 Цзу-сань-ли на 3 цуня ниже верхнего края латерального мыщелка большеберцовой кости (точки Ду-би E.35), на один поперечный палец латеральнее гребня большеберцовой кости.

V65 Шу-гу в углублении сзади и книзу от головки V плюсневой кости, на границе тыльной и подошвенной поверхности стопы.

V66 Цзу-тун-гу в углублении спереди и книзу от V плюснефалангового сустава, на границе тыльной и подошвенной поверхности стопы.

БОЛЬ В ОБЛАСТИ PENIS



Грудь

E29 Гуй-лай на 2 цуня кнаружи от точки Чжун-цзи VC.3, расположенной на 4 цуня ниже пупка.

Рука

C8 Шао-фу на ладонной поверхности кисти между IV и V пястными костями, на уровне точки Лао-гун MC.8. При сгибании кисти в кулак кончик мизинца соответствует расположению точки.

Нога

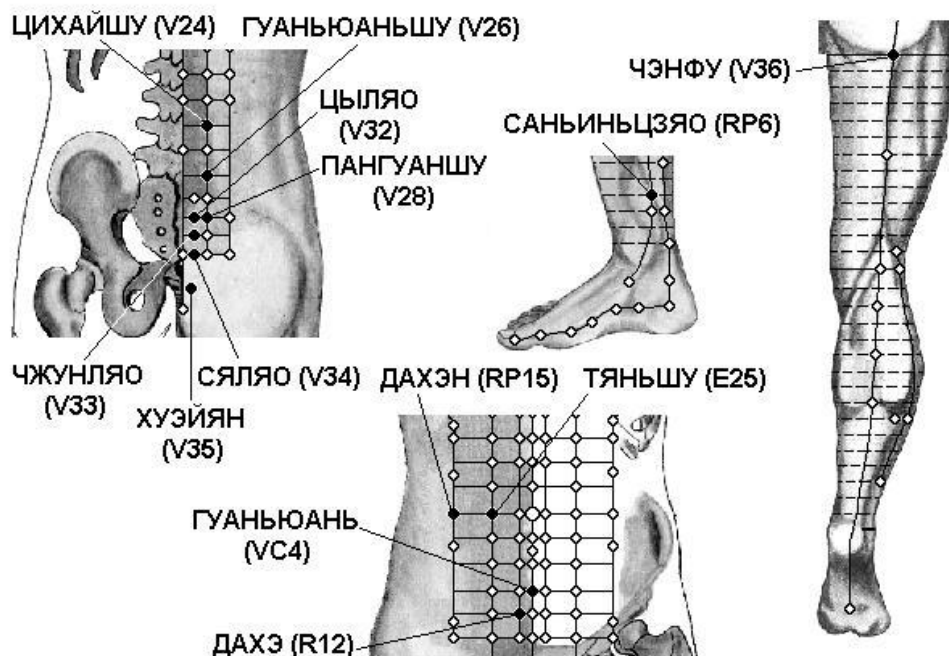
Синь-цзянь-на середине расстояния от большого вертела бедренной кости до переднего верхнего выступа подвздошной кости во впадине.

F1 Да-дунь на наружной стороне большого пальца стопы, приблизительно на 0,1 цуня от угла ногтя.

R10 Инь-гу при согнутой в коленном суставе ноге на внутреннем конце подколенной складки, между сухожилиями полуперепончатой и полусухожильной мышц.

RP6 Сань-инь-цзяо на 3 цуня выше вершины медиальной лодыжки, у заднего края медиальной поверхности большеберцовой кости.

ГОНОРЕЯ



Спина

V24 Ци-хай-шу на 1,5 цуня кнаружи от места под остистым отростком III поясничного позвонка.

V26 Гуань-юань-шу на 1,5 цуня кнаружи от места под остистым отростком V поясничного позвонка.

V28 Пан-гуан-шу на 1,5 цуня кнаружи от места под остистым отростком II крестцового позвонка.

V32 Цы-ляо во II крестцовом отверстии.

V33 Чжун-ляо в III крестцовом отверстии.

V34 Ся-ляо в IV крестцовом отверстии.

V35 Хуэй-ян на 0,5 цуня кнаружи от нижнего края копчика.

Грудь

E25 Тянь-шу на 2 цуня кнаружи от пупка.

RP15 Да-хэн на 4 цуня кнаружи от пупка.

R12 Да-хэ на 0,5 цуня кнаружи от точки Чжун-ци VC.3, расположенной на 4 цуня ниже пупка.

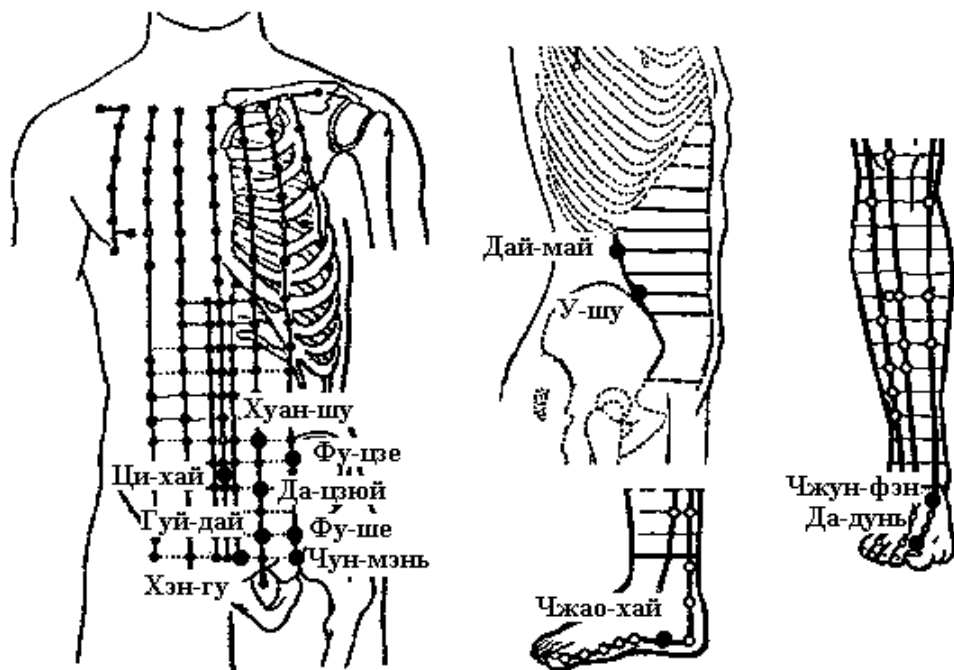
VC4 Гуань-юань на передней срединной линии, на 3 цуня ниже пупка.

Нога

RP6 Сань-инь-цзяо на 3 цуня выше вершины медиальной лодыжки, у заднего края медиальной поверхности большеберцовой кости.

V36 Чэн-фу в центре ягодичной складки. Находят и используют точку, когда пациент лежит на животе.

Грыжа мошоночная, паховая, бедренная



Живот

VC6 Ци-хай на передней срединной линии, на 1,5 цуня ниже пупка.

R11 Хэн-гу на 0,5 цуня کنارужи от точки Цюй-гу VC.2, расположенной на 5 цуней ниже пупка.

R16 Хуан-шу на 0,5 цуня کنارужи от середины пупка.

E27 Да-цзюй на 2 цуня کنارужи от точки Ши-мэнь VC.5, расположенной на 2 цуня ниже пупка (рис.28).

E29 Гуй-лай на 2 цуня کنارужи от точки Чжун-цзи VC.3, расположенной на 4 цуня ниже пупка.

RP14 Фу-цзе на 1,3 пуня ниже точки Да-хэн RP.15, на 4 пуня کنارужи от передней срединной линии.

RP13 Фу-шэ на 0,7 цуня کنارужи и вверх от точки Чун-мэнь RP.12, на 4 цуня کنارужи от передней срединной линии.

RP12 Чун-мэнь на паховой складке на уровне верхнего края лобкового симфиза, на 3,5 цуня кнаружи от точки Цюй-гу VC.2.

VB27 У-шу кпереди от верхней передней подвздошной ости, на уровне точки Гуань-юань VC.4, на 3 цуня кпереди и книзу от точки Дай-май VB.26.

VB26 Дай-май прямо вниз от точки Чжан-мэнь F.13, на уровне пупка.

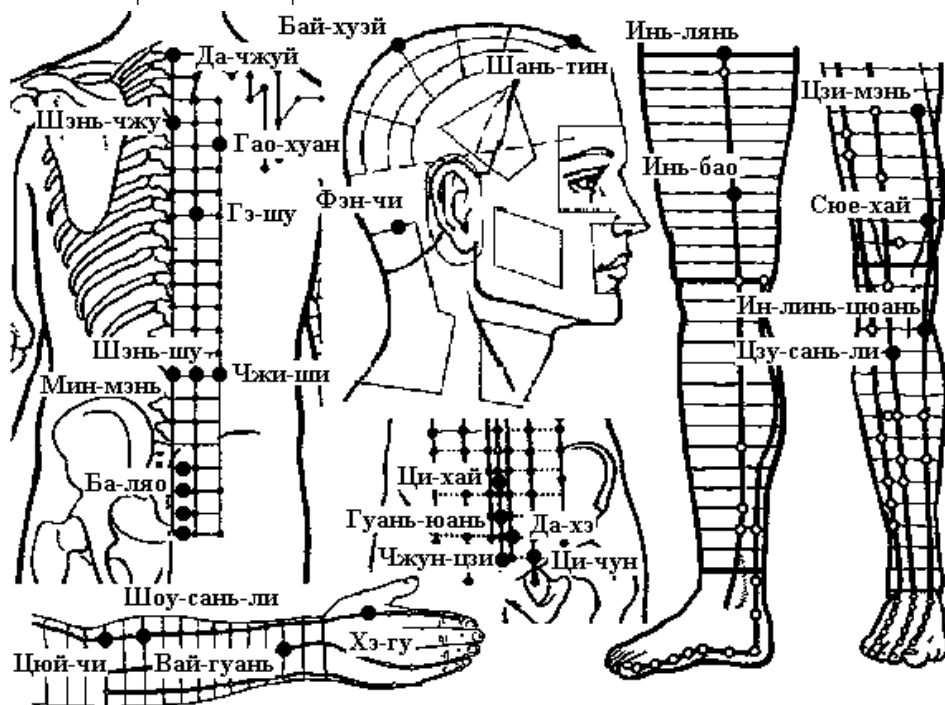
Нога

R6 Чжао-хай в углублении у нижнего края медиальной лодыжки.

F1 Да-дунь на наружной стороне большого пальца стопы, приблизительно на 0,1 цуня от угла ногтя.

F4 Чжун-фэн на 1 цунь кпереди от медиальной лодыжки, в углублении у внутреннего края сухожилия передней большеберцовой мышцы.

Импотенция. Поллюция



Голова

VG20 Бай-хуэй на срединной линии головы, на 7 цуней выше задней границы роста волос, на 5 цуней кзади от передней границы роста волос, на линии, соединяющей кончики ушей. В книге «Чжэнь цзю цзя и цзин» (Канон основ иглоукалывания и прижигания, 282 г.) говорится, что точка расположена «...в месте завитка волос в середине макушки, углубление можно легко нащупать».

VG24 Шэнь-тин на срединной линии головы, на 0,5 цуня выше передней границы роста волос.

VB20 Фэн-чи под затылочной костью, на уровне точки Фэн-фу VG.16, в углублении между верхними концами грудино-ключично-сосцевидной и трапециевидной мышц.

Спина

VG14 Да-чжуй под остистым отростком VII шейного позвонка.

VG12 Шэнь-чжу под остистым отростком III грудного позвонка.

VG4 Мин-мэнь под остистым отростком II поясничного позвонка.

V17 Гэ-шу на 1,5 цуня кнаружи от места под остистым отростком VII грудного позвонка.

V23 Шэнь-шу на 1,5 цуня кнаружи от места под остистым отростком III поясничного позвонка.

V43 Гао-хуан на 3 цуня кнаружи от места под остистым отростком IV грудного позвонка.

V52 Чжи-ши на 3 цуня кнаружи от места под остистым отростком II поясничного позвонка.

V31 Шан-ляо в Т крестцовом отверстии.

V32 Цы-ляо во II крестцовом отверстии.

V33 Чжун-ляо в III крестцовом отверстии.

V34 Ся-ляо в IV крестцовом отверстии.

Живот

VC6 Ци-хай на передней срединной линии, на 1,5 цуня ниже пупка.

VC4 Гуань-юань на передней срединной линии, на 3 цуня ниже пупка.

VC3 Чжун-цзи на передней срединной линии, на 4 цуня ниже пупка, на 1 цунь выше верхнего края лобкового симфиза.

R12 Да-хэ на 0,5 цуня кнаружи от точки Чжун-цзи VC.3, расположенной на 4 цуня ниже пупка.

E30 Ци-чун на 2 цуня кнаружи от точки Цюй-гу VC.2, расположенной на 5 цуней ниже пупка, на паховой складке у медиального края бедренной артерии.

Рука

GI4 Хэ-гу на тыле кисти между I и II пястными костями, приблизительно в середине лучевого края II пястной кости.

GI10 Шоу-сань-ли на линии, соединяющей точки Ян-си GI.5 и Цюй-чи GI.11, на 2 цуня ниже точки Цюй-чи GI.11.

GI11 Цюй-чи при согнутой в локтевом суставе руке в углублении у лучевого края локтевой складки.

Этот способ нахождения точки впервые предложен в книге «Тай пин шэн хуэй фан» (Собрание чудодейственных рецептов Великого спокойствия, 992 г.). В книге «Чжэнь цзю цзя и цзин» (Канон основ иглоукалывания и прижигания, 282 г.) говорится, что точка Цюй-чи GI.11 расположена «... с наружной стороны локтя между плечевой и лучевой костями». Иногда указывается, что точка расположена между краем локтевой складки и латеральным надмыщелком плечевой кости, или в середине соединительной линии между точкой Чи-цзэ P.5 и латеральным надмыщелком плечевой кости.

TR5 Вай-гуань на 2 цуня выше тыльной лучезапястной складки, между лучевой и локтевой костями.

Нога

F11 Инь-лянь на 2 цуня ниже точки Ци-чун E.30, у наружного края длинной приводящей мышцы бедра, на 2 цуня кнаружи и на 2 цуня вниз от точки Цюй-гу VC.2, расположенной на 5 цуней ниже пупка у верхнего края лобкового симфиза.

F9 Инь-бао на 4 цуня выше медиального мыщелка бедренной кости, у заднего края портняжной мышцы.

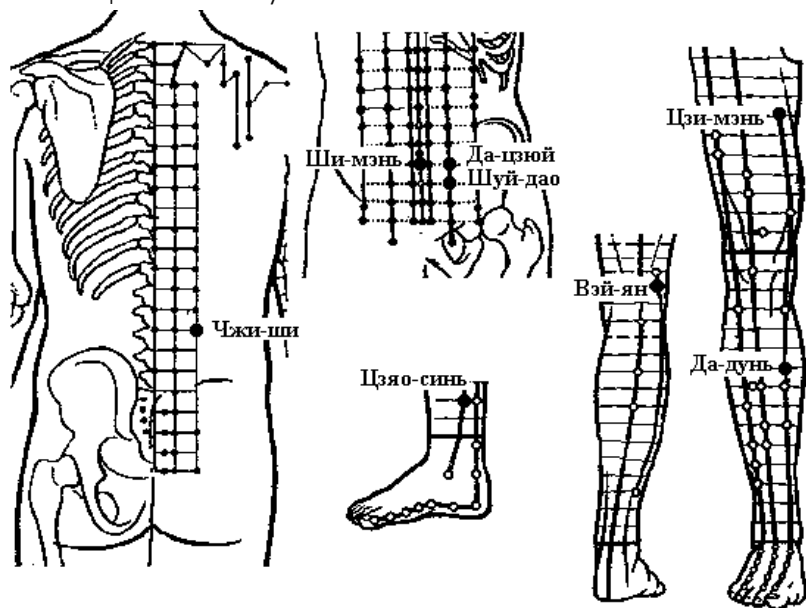
RP9 Инь-лин-цюань в углублении у нижнего края медиального мыщелка большеберцовой кости, в углублении между задним краем большеберцовой кости и икроножной мышцей.

RP10 Сюэ-хай при согнутой в коленном суставе ноге на 2 цуня выше верхнего внутреннего края надколенника, в месте возвышения медиальной головки четырехглавой мышцы бедра.

RP11 Цзи-мэнь на внутренней поверхности бедра, на соединительной линии между точками Сюэ-хай RP.10 и Чун-мэнь RP.12, на 6 цуней выше точки Сюэ-хай RP.10.

E36 Цзу-сань-ли на 3 цуня ниже верхнего края латерального мыщелка большеберцовой кости (точки Ду-би E.35), на один поперечный палец латеральнее гребня большеберцовой кости.

Капающее мочеиспускание



Спина

V52 Чжи-ши на 3 цуня кнаружи от места под остистым отростком II поясничного позвонка.

Живот

VC5 Ши-мэнь на передней срединной линии, на 2 цуня ниже пупка.

E27 Да-цзюй на 2 цуня кнаружи от точки Ши-мэнь VC.5, расположенной на 2 цуня ниже пупка (рис.28).

E28 Шуй-дао на 2 цуня кнаружи от точки Гуань-юань VC.4, расположенной на 3 цуня ниже пупка.

Нога

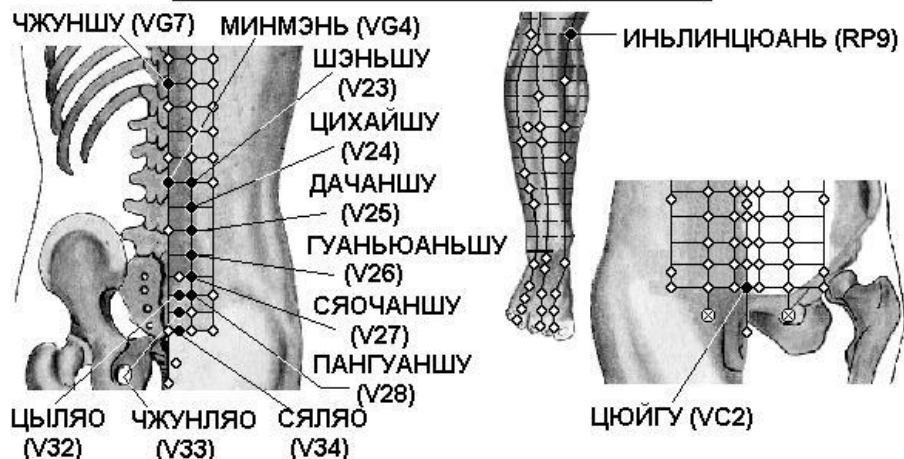
R8 Цзяо-синь на 0,5 цуня кпереди от точки Фу-лю R.7, у заднего края внутренней поверхности большой берцовой кости.

V39 Вэй-ян на наружном крае подколенной складки, с внутреннего края сухожилия двуглавой мышцы бедра.

RP11 Цзи-мэнь на внутренней поверхности бедра, на соединительной линии между точками Сюэ-хай RP.10 и Чун-мэнь RP.12, на 6 цуней выше точки Сюэ-хай RP.10.

RP8 Ди-ци (да-дунь) у заднего края внутренней поверхности большеберцовой кости, на 3 цуня ниже точки Инь-лин-цюань RP.9.

НЕПРОХОДИМОСТЬ МОЧИ



Спина

VG7 Чжун-шу под остистым отростком X грудного позвонка.

VG4 Мин-мэнь под остистым отростком II поясничного позвонка.

V23 Шэнь-шу на 1,5 цуня кнаружи от места под остистым отростком III поясничного позвонка.

V24 Ци-хай-шу на 1,5 цуня кнаружи от места под остистым отростком III поясничного позвонка.

V25 Да-чан-шу на 1,5 цуня кнаружи от места под остистым отростком IV поясничного позвонка.

V26 Гуань-юань-шу на 1,5 цуня кнаружи от места под остистым отростком V поясничного позвонка.

V27 Сяо-чан-шу на 1,5 цуня кнаружи от места под остистым отростком I крестцового позвонка.

V28 Пан-гуан-шу на 1,5 цуня кнаружи от места под остистым отростком II крестцового позвонка.

V32 Цы-ляо во II крестцовом отверстии.

V33 Чжун-ляо в III крестцовом отверстии.

V34 Ся-ляо в IV крестцовом отверстии.

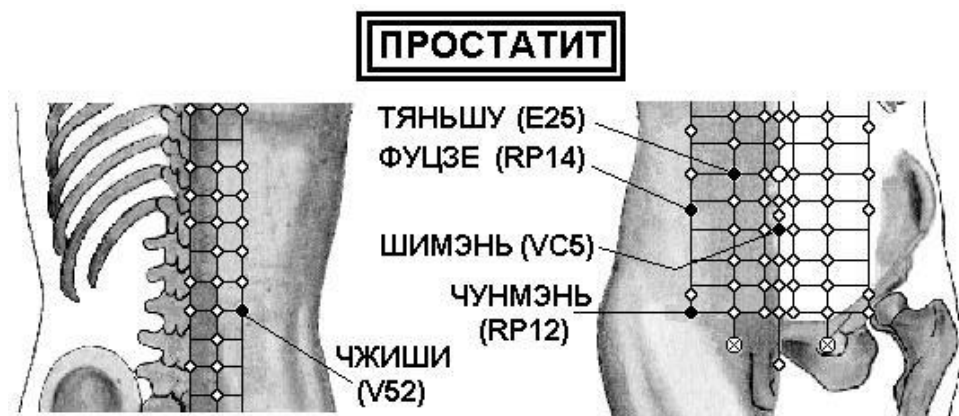
Грудь

VC2 Цюй-гу на передней срединной линии, на 5 цуней ниже пупка, в середине верхнего края лобкового симфиза.

Нога

RP9 Инь-лин-цюань в углублении у нижнего края медиального мыщелка большеберцовой кости, в углублении между задним краем большеберцовой кости и икроножной мышцей.

Простатит



Спина

V52 Чжи-ши на 3 цуня кнаружи от места под остистым отростком II поясничного позвонка.

Грудь

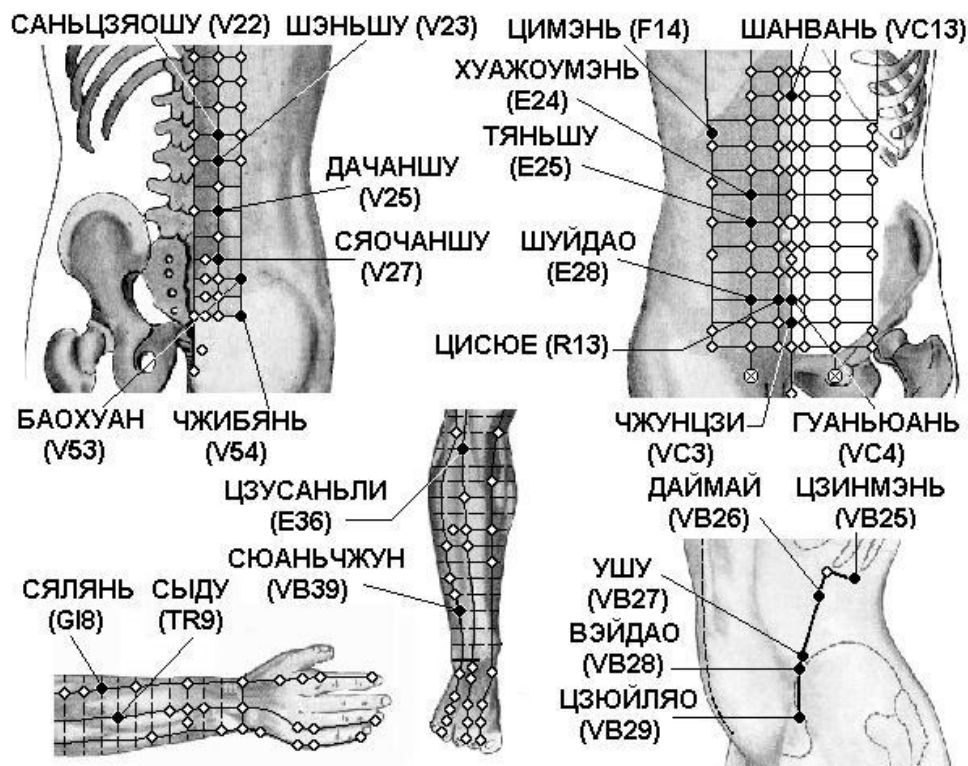
RP12 Чун-мэнь на паховой складке на уровне верхнего края лобкового симфиза, на 3,5 цуня кнаружи от точки Цюй-гу VC.2.

RP14 Фу-цзе на 1,3 пуня ниже точки Да-хэн RP.15, на 4 пуня кнаружи от передней срединной линии.

E25 Тянь-шу на 2 цуня кнаружи от пупка.

VC5 Ши-мэнь на передней срединной линии, на 2 цуня ниже пупка.

НЕФРИТ



Спина

V22 Сань-цзяо-шу на 1,5 цуня кнаружи от места под остистым отростком I поясничного позвонка.

V23 Шэнь-шу на 1,5 цуня кнаружи от места под остистым отростком III поясничного позвонка.

V25 Да-чан-шу на 1,5 цуня кнаружи от места под остистым отростком IV поясничного позвонка.

V27 Сяо-чан-шу на 1,5 цуня кнаружи от места под остистым отростком I крестцового позвонка.

V53 Бао-хуан на 3 цуня кнаружи от места под остистым отростком II крестцового позвонка.

V54 Чжи-бянь на 3 цуня кнаружи от места под остистым отростком IV крестцового позвонка.

Грудь

VC3 Чжун-цзи на передней срединной линии, на 4 цуня ниже пупка, на 1 цунь выше верхнего края лобкового симфиза.

VC4 Гуань-юань на передней срединной линии, на 3 цуня ниже пупка.

VC13 Шан-вань на передней срединной линии, на 5 цуней выше пупка.

F14 Ци-мэнь прямо вниз от соска, в VI межреберном промежутке.

E24 Хуа-жоу-мэнь на 2 цуня кнаружи от точки Шуй-фэнь VC.9, расположенной на 1 цунь выше пупка.

E25 Тянь-шу на 2 цуня кнаружи от пупка.

E28 Шуй-дао на 2 цуня кнаружи от точки Гуань-юань VC.4, расположенной на 3 цуня ниже пупка.

VB25 Цзин-мэнь у свободного конца XII ребра.

VB26 Дай-май прямо вниз от точки Чжан-мэнь F.13, на уровне пупка.

VB27 У-шу кпереди от верхней передней подвздошной ости, на уровне точки Гуань-юань VC.4, на 3 цуня кпереди и книзу от точки Дай-май VB.26.

VB28 Вэй-дао кпереди и книзу от верхней передней подвздошной ости, на 0,5 цуня кпереди и книзу от точки У-шу VB.27.

VB29 Цзюй-ляо в углублении посередине линии, соединяющей верхнюю переднюю подвздошную ость и большой вертел бедренной кости.

Используют точку, когда пациент лежит на боку.

Рука

TR9 Сы-ду на тыльной поверхности предплечья, на 5 цуней ниже локтевого отростка, между локтевой и лучевой костями.

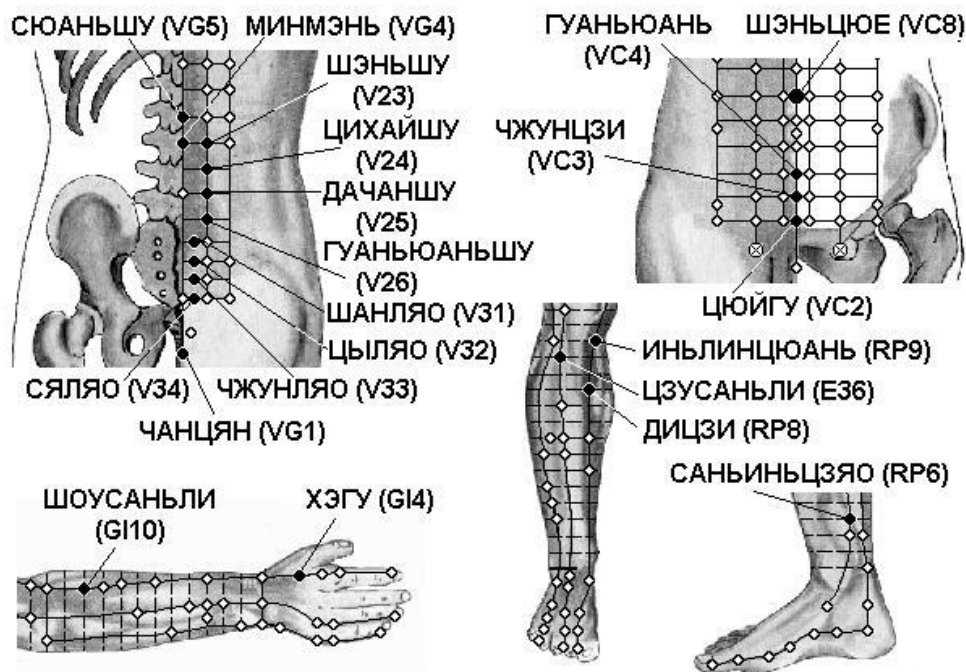
GI8 Ся-лянь на линии, соединяющей точки Ян-си GI.5 и Цюй-чи GI.11, на 4 цуня ниже точки Цюй-чи GI.11.

Нога

E36 Цзу-сань-ли на 3 цуня ниже верхнего края латерального мыщелка большеберцовой кости (точки Ду-би E.35), на один поперечный палец латеральнее гребня большеберцовой кости.

VB39 Сюань-чжун на 3 цуня выше латеральной лодыжки, в углублении между передним краем малоберцовой кости и сухожилием короткой малоберцовой мышцы.

НОЧНОЙ ЭНУРЕЗ



Спина

VG1 Чан-цян в углублении на 0,5 цуня книзу от вершины копчика, на середине расстояния между копчиком и анусом. Используют точку, когда пациент лежит на животе.

VG4 Мин-мэнь под остистым отростком II поясничного позвонка.

VG5 Сюань-шу под остистым отростком I поясничного позвонка.

V23 Шэнь-шу на 1,5 цуня кнаружи от места под остистым отростком III поясничного позвонка.

V24 Ци-хай-шу на 1,5 цуня кнаружи от места под остистым отростком IV поясничного позвонка.

V25 Да-чан-шу на 1,5 цуня кнаружи от места под остистым отростком V поясничного позвонка.

V26 Гуань-юань-шу на 1,5 цуня кнаружи от места под остистым отростком VI поясничного позвонка.

- V31 Шан-ляо в Т крестцовом отверстии.
- V32 Цы-ляо во II крестцовом отверстии.
- V33 Чжун-ляо в III крестцовом отверстии.
- V34 Ся-ляо в IV крестцовом отверстии.

Грудь

- VC2 Цюй-гу на передней срединной линии, на 5 цуней ниже пупка, в середине верхнего края лобкового симфиза.
- VC3 Чжун-цзи на передней срединной линии, на 4 цуня ниже пупка, на 1 цунь выше верхнего края лобкового симфиза.
- VC4 Гуань-юань на передней срединной линии, на 3 цуня ниже пупка.
- VC8 Шэнь-цюэ в центре пупка.

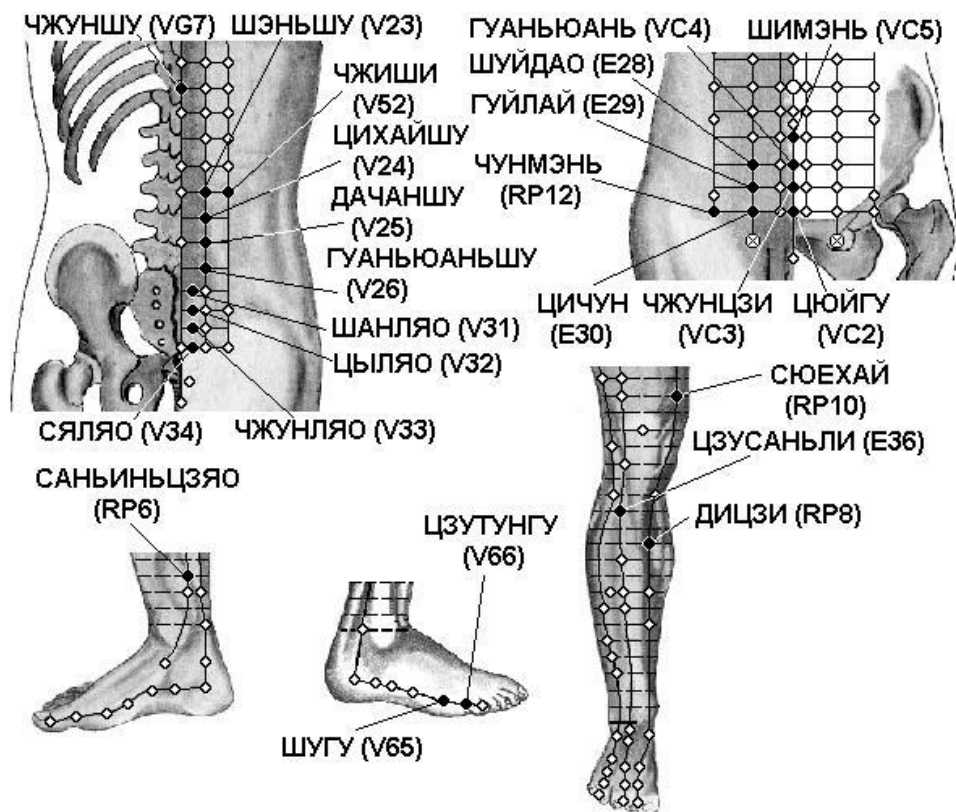
Рука

- GI10 Шоу-сань-ли на линии, соединяющей точки Ян-си GI.5 и Цюй-чи GI.11, на 2 цуня ниже точки Цюй-чи GI.11.
- GI4 Хэ-гу на тыле кисти между I и II пястными костями, приблизительно в середине лучевого края II пястной кости.

Нога

- RP6 Сань-инь-цзяо на 3 цуня выше вершины медиальной лодыжки, у заднего края медиальной поверхности большеберцовой кости.
- RP8 Ди-цзи у заднего края внутренней поверхности большеберцовой кости, на 3 цуня ниже точки Инь-лин-цюань RP.9.
- RP9 Инь-лин-цюань в углублении у нижнего края медиального мыщелка большеберцовой кости, в углублении между задним краем большеберцовой кости и икроножной мышцей.
- E36 Цзу-сань-ли на 3 цуня ниже верхнего края латерального мыщелка большеберцовой кости (точки Ду-би E.35), на один поперечный палец латеральнее гребня большеберцовой кости.

ОРХИТ



Спина

V23 Шэнь-шу на 1,5 цуня кнаружи от места иод остистым отростком III поясничного позвонка.

V24 Ци-хай-шу на 1,5 цуня кнаружи от места под остистым отростком III поясничного позвонка.

V25 Да-чан-шу на 1,5 цуня кнаружи от места иод остистым отростком IV поясничного позвонка.

V26 Гуань-юань-шу на 1,5 цуня кнаружи от места под остистым отростком V поясничного позвонка.

V31 Шан-ляо в Т крестцовом отверстии.

V32 Цы-ляо во II крестцовом отверстии.

V33 Чжун-ляо в III крестцовом отверстии.

V34 Ся-ляо в IV крестцовом отверстии.

V52 Чжи-ши на 3 цуня кнаружи от места под остистым отростком II поясничного позвонка.

VG7 Чжун-шу под остистым отростком X грудного позвонка.

Грудь

VC2 Цюй-гу на передней срединной линии, на 5 цуней ниже пупка, в середине верхнего края лобкового симфиза.

VC3 Чжун-цзи на передней срединной линии, на 4 цуня ниже пупка, на 1 цунь выше верхнего края лобкового симфиза.

VC4 Гуань-юань на передней срединной линии, на 3 цуня ниже пупка.

VC5 Ши-мэнь на передней срединной линии, на 2 цуня ниже пупка.

RP12 Чун-мэнь на паховой складке на уровне верхнего края лобкового симфиза, на 3,5 цуня кнаружи от точки Цюй-гу VC.2.

E28 Шуй-дао на 2 цуня кнаружи от точки Гуань-юань VC.4, расположенной на 3 цуня ниже пупка.

E29 Гуй-лай на 2 цуня кнаружи от точки Чжун-цзи VC.3, расположенной на 4 цуня ниже пупка.

E30 Ци-чун на 2 цуня кнаружи от точки Цюй-гу VC.2, расположенной на 5 цуней ниже пупка, на паховой складке у медиального края бедренной артерии.

Нога

RP6 Сань-инь-цзяо на 3 цуня выше вершины медиальной лодыжки, у заднего края медиальной поверхности большеберцовой кости.

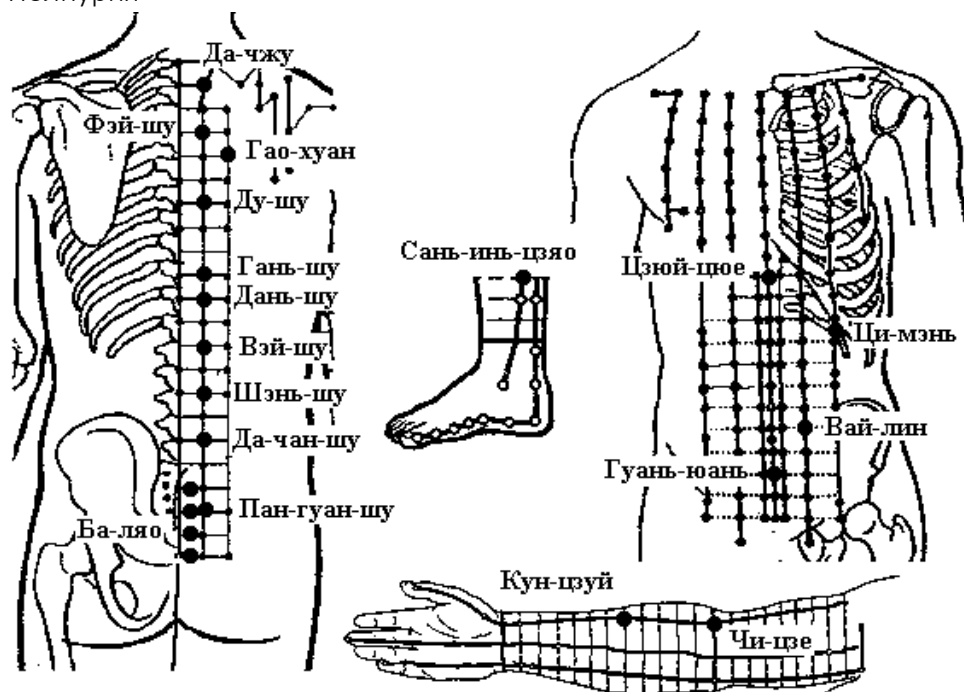
RP8 Ди-цзи у заднего края внутренней поверхности большеберцовой кости, на 3 цуня ниже точки Инь-лин-цюань RP.9.

RP10 Сюэ-хай при согнутой в коленном суставе ноге на 2 цуня выше верхнего внутреннего края надколенника, в месте возвышения медиальной головки четырехглавой мышцы бедра.

E36 Цзу-сань-ли на 3 цуня ниже верхнего края латерального мыщелка большеберцовой кости (точки Ду-би E.35), на один поперечный палец латеральнее гребня большеберцовой кости.

V65 Шу-гу в углублении сзади и книзу от головки V плюсневой кости, на границе тыльной и подошвенной поверхности стопы.

V66 Цзу-тун-гу в углублении кпереди и книзу от V плюснефалангового сустава, на границе тыльной и подошвенной поверхности стопы.



Спина

V11 Да-чжу на 1,5 цуня кнаружи от места под остистым отростком I грудного позвонка.

V13 Фэй-шу на 1,5 цуня кнаружи от места под остистым отростком III грудного позвонка.

V16 Ду-шу на 1,5 цуня кнаружи от места под остистым отростком VI грудного позвонка.

V18 Гань-шу на 1,5 цуня кнаружи от места под остистым отростком IX грудного позвонка.

V19 Дань-шу на 1,5 цуня кнаружи от места под остистым отростком X грудного позвонка.

V21 Вэй-шу на 1,5 цуня кнаружи от места под остистым отростком XII грудного позвонка.

V23 Шэнь-шу на 1,5 цуня кнаружи от места под остистым отростком III поясничного позвонка.

V25 Да-чан-шу на 1,5 цуня кнаружи от места под остистым отростком IV поясничного позвонка.

V28 Пан-гуан-шу на 1,5 цуня кнаружи от места под остистым отростком II крестцового позвонка.

V43 Гао-хуан на 3 цуня кнаружи от места под остистым отростком IV грудного позвонка.

V31 Шан-ляо в Т крестцовом отверстии.

V32 Цы-ляо во II крестцовом отверстии.

V33 Чжун-ляо в III крестцовом отверстии.

V34 Ся-ляо в IV крестцовом отверстии.

Живот

VC14 Цзюй-цюэ на передней срединной линии, на 6 цуней выше пупка.

VC4 Гуань-юань на передней срединной линии, на 3 цуня ниже пупка.

E26 Вай-лин на 2 цуня кнаружи от точки Инь-цзяо VC.7, расположенной на 1 цунь ниже пупка.

F14 Ци-мэнь прямо вниз от соска, в VI межреберном промежутке.

Рука

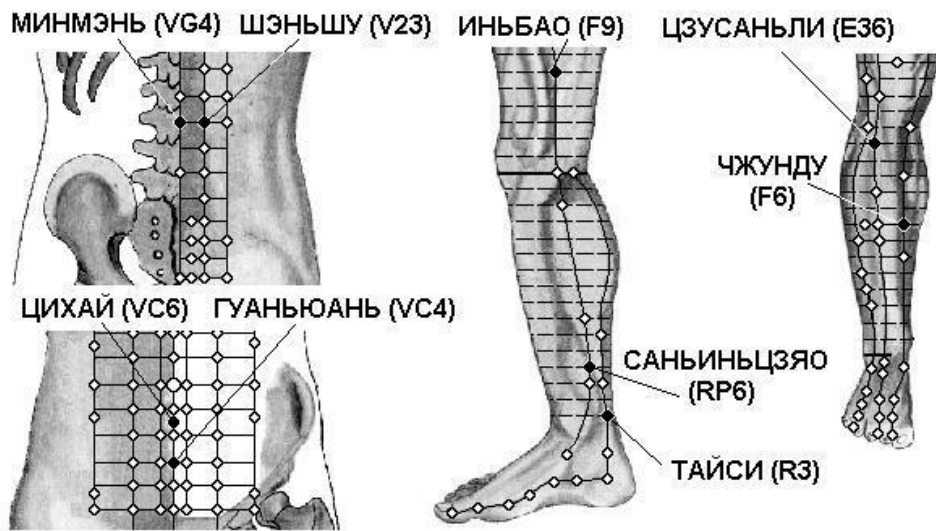
P6 Кун-цзуй на ладонной стороне предплечья, на линии, соединяющей точки Тай-юань P.9 и Чи-цзэ P.5, на 7 цуней выше лучезапястной складки.

P5 Чи-цзэ при слегка согнутой в локтевом суставе руке на локтевой складке у лучевой стороны сухожилия двуглавой мышцы плеча.

Нога

RP6 Сань-инь-цзяо на 3 цуня выше вершины медиальной лодыжки, у заднего края медиальной поверхности большеберцовой кости.

ФРИГИДНОСТЬ У ЖЕНЩИН



Спина

VG4 Мин-мэнь под остистым отростком II поясничного позвонка.

V23 Шэнь-шу на 1,5 цуня кнаружи от места под остистым отростком III поясничного позвонка.

Грудь

VC4 Гуань-юань на передней срединной линии, на 3 цуня ниже пупка.

VC6 Ци-хай на передней срединной линии, на 1,5 цуня ниже пупка.

Нога

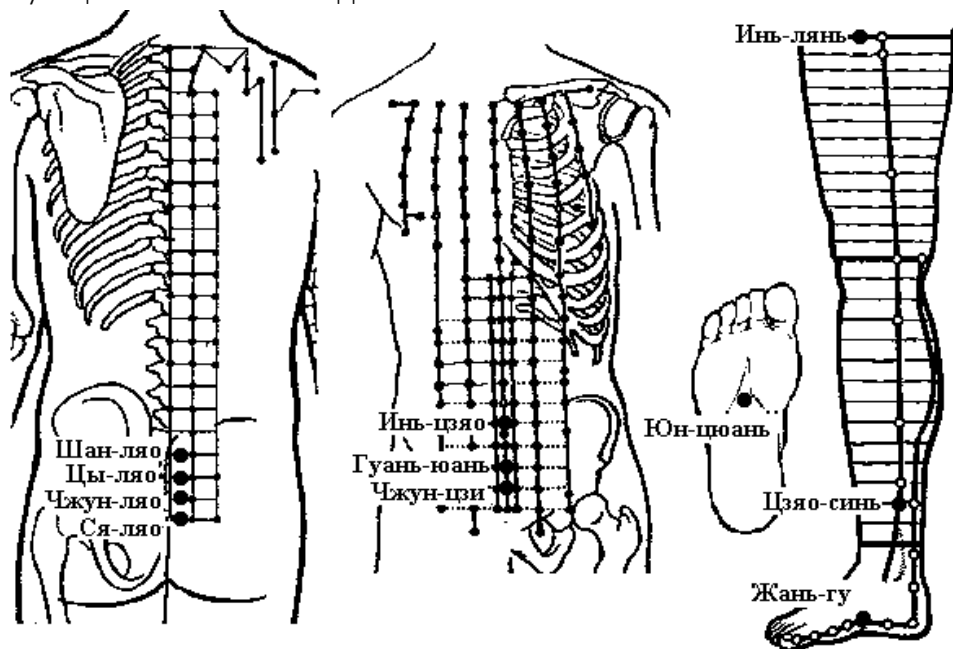
RP6 Сань-инь-цзяо на 3 цуня выше вершины медиальной лодыжки, у заднего края медиальной поверхности большеберцовой кости.

E36 Цзу-сань-ли на 3 цуня ниже верхнего края латерального мыщелка большеберцовой кости (точки Ду-би E.35), на один поперечный палец латеральнее гребня большеберцовой кости.

R3 Тай-си в углублении между медиальной лодыжкой и пяточным сухожилием.

F6 Чжун-ду на 7 цуней выше вершины медиальной лодыжки, в середине внутренней поверхности большеберцовой кости.

F9 Инь-бао на 4 цуня выше медиального мыщелка бедренной кости, у заднего края портняжной мышцы.



Спина

V31 Шан-ляо (ба-ляо) в Т крестцовом отверстии.

V32 Цы-ляо (ба-ляо) во II крестцовом отверстии.

V33 Чжун-ляо (ба-ляо) в III крестцовом отверстии.

V34 Ся-ляо (ба-ляо) в IV крестцовом отверстии.

Живот

VC7 Инь-цзяо на передней срединной линии, на 1 цунь ниже пупка.

VC4 Гуань-юань на передней срединной линии, на 3 цуня ниже пупка.

VC3 Чжун-цзи на передней срединной линии, на 4 цуня ниже пупка, на 1 цунь выше верхнего края лобкового симфиза.

Нога

R1 Юн-цюань в середине подошвы, между II и III плюсневными костями, в углублении, образующемся при поджатию пальцев стопы, на $\frac{1}{3}$ расстояния от основания II - III пальцев до заднего края пятки, на $\frac{2}{5}$ расстояния от кончика II пальца до заднего края пятки.

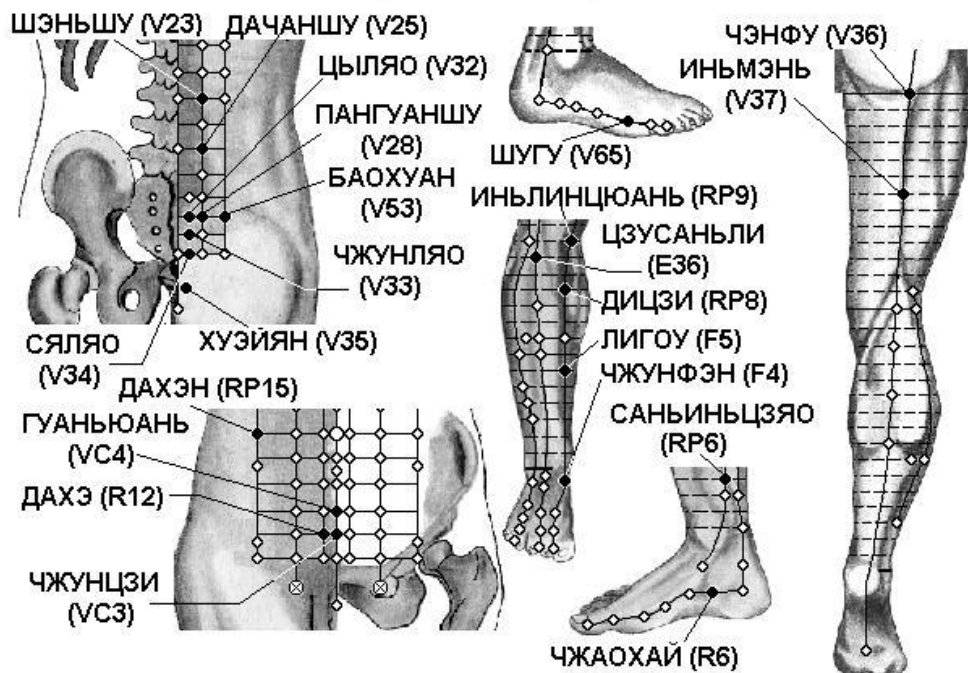
R2 Жань-гу в углублении кпереди от нижнего края бугорка ладьевидной кости.

R8 Цзяо-синь на 0,5 цуня кпереди от точки Фу-лю R.7, у заднего края внутренней поверхности большой берцовой кости.

F11 Инь-лянь на 2 цуня ниже точки Ци-чун E.30, у наружного края длинной приводящей мышцы бедра, на 2 цуня кнаружи и на 2 цуня вниз от точки Цюй-гу VC.2, расположенной на 5 цуней ниже пупка у верхнего края лобкового симфиза.

Цистит

ЦИСТИТ



Спина

V23 Шэнь-шу на 1,5 цуня кнаружи от места иод остистым отростком III поясничного позвонка.

V25 Да-чан-шу на 1,5 цуня кнаружи от места иод остистым отростком IV поясничного позвонка.

V28 Пан-гуан-шу на 1,5 цуня кнаружи от места под остистым отростком II крестцового позвонка.

V32 Цы-ляо во II крестцовом отверстии.
V33 Чжун-ляо в III крестцовом отверстии.
V34 Ся-ляо в IV крестцовом отверстии.
V35 Хуэй-ян на 0,5 цуня кнаружи от нижнего края копчика.
V53 Бао-хуан на 3 цуня кнаружи от места под остистым отростком II крестцового позвонка.

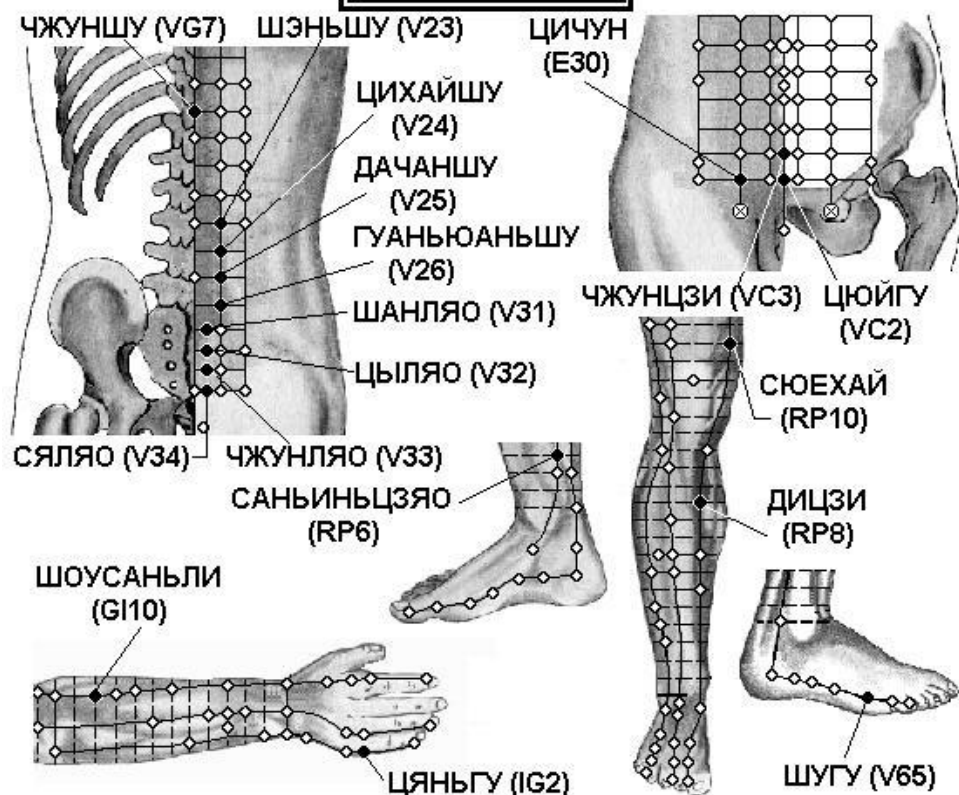
Грудь

VC3 Чжун-цзи на передней срединной линии, на 4 цуня ниже пупка, на 1 цунь выше верхнего края лобкового симфиза.
VC4 Гуань-юань на передней срединной линии, на 3 цуня ниже пупка.
R12 Да-хэ на 0,5 цуня кнаружи от точки Чжун-цзи VC.3, расположенной на 4 цуня ниже пупка.
RP15 Да-хэн на 4 цуня кнаружи от пупка.

Нога

V36 Чэн-фу в центре ягодичной складки. Находят и используют точку, когда пациент лежит на животе.
V37 Инь-мэнь на линии, (соединяющей точки Чэн-фу V.36 и Вэй-чжун V 40, на 6 цуней ниже точки Чэн-фу V.36.
R6 Чжао-хай в углублении у нижнего края медиальной лодыжки.
RP6 Сань-инь-цзяо на 3 цуня выше вершины медиальной лодыжки, у заднего края медиальной поверхности большеберцовой кости.
RP8 Ди-цзи у заднего края внутренней поверхности большеберцовой кости, на 3 цуня ниже точки Инь-лин-цюань RP.9.
RP9 Инь-лин-цюань в углублении у нижнего края медиального мыщелка большеберцовой кости, в углублении между задним краем большеберцовой кости и икроножной мышцей.
F4 Чжун-фэн на 1 цунь впереди от медиальной лодыжки, в углублении у внутреннего края сухожилия передней большеберцовой мышцы.
F5 Ли-гоу на 5 цуней выше вершины медиальной лодыжки, в середине внутренней поверхности большеберцовой кости.
V65 Шу-гу в углублении сзади и книзу от головки V плюсневой кости, на границе тыльной и подошвенной поверхности стопы.
E36 Цзу-сань-ли на 3 цуня ниже верхнего края латерального мыщелка большеберцовой кости (точки Ду-би E.35), на один поперечный палец латеральнее гребня большеберцовой кости.

ЭПИДИДИМИТ



Спина

VG7 Чжун-шу под остистым отростком X грудного позвонка.

V23 Шэнь-шу на 1,5 цуня кнаружи от места иод остистым отростком III поясничного позвонка.

V24 Ци-хай-шу на 1,5 цуня кнаружи от места под остистым отростком III поясничного позвонка.

V25 Да-чан-шу на 1,5 цуня кнаружи от места иод остистым отростком IV поясничного позвонка.

V26 Гуань-юань-шу на 1,5 цуня кнаружи от места под остистым отростком V поясничного позвонка.

V31 Шан-ляо в Т крестцовом отверстии.

V32 Цы-ляо во II крестцовом отверстии.

V33 Чжун-ляо в III крестцовом отверстии.

V34 Ся-ляо в IV крестцовом отверстии.

Грудь

VC2 Цюй-гу на передней срединной линии, на 5 цуней ниже пупка, в середине верхнего края лобкового симфиза.

VC3 Чжун-цзи на передней срединной линии, на 4 цуня ниже пупка, на 1 цунь выше верхнего края лобкового симфиза.

E30 Ци-чун на 2 цуня кнаружи от точки Цюй-гу VC.2, расположенной на 5 цуней ниже пупка, на паховой складке у медиального края бедренной артерии.

Рука

GI10 Шоу-сань-ли на линии, соединяющей точки Ян-си GI.5 и Цюй-чи GI.11, на 2 цуня ниже точки Цюй-чи GI.11.

IG2 Цянь-гу при сжатой в кулак кисти в углублении кпереди от локтевого края V пястно-фалангового сустава, на конце поперечной складки, на границе тыльной и ладонной поверхности кисти.

Нога

RP6 Сань-инь-цзяо на 3 цуня выше вершины медиальной лодыжки, у заднего края медиальной поверхности большеберцовой кости.

RP8 Ди-цзи у заднего края внутренней поверхности большеберцовой кости, на 3 цуня ниже точки Инь-лин-цюань RP.9.

RP10 Сюэ-хай при согнутой в коленном суставе ноге на 2 цуня выше верхнего внутреннего края надколенника, в месте возвышения медиальной головки четырехглавой мышцы бедра.

V65 Шу-гу в углублении сзади и книзу от головки V плюсневой кости, на границе тыльной и подошвенной поверхности стопы.